



SYSTEMY INFORMATYCZNE



Instrukcja użytkowania sterownika DOS Printer

Szanowni Państwo

Przekazujemy Państwu program DOSprn wraz z niniejszą instrukcją.

Program DOSprn oferuje możliwość drukowania z programów DOS'owych na nowych drukarkach atramentowych i laserowych.

Wiele tanich i popularnych drukarek nie może drukować w trybie tekstowym, gdyż obsługują wyłącznie tryb graficzny. Tymczasem programy DOS'owe starej i nowej generacji zostały stworzone na bazie trybu tekstowego drukarek igłowych.

Problemem jest też brak odpowiednich zestawów znaków narodowych poszczególnych języków w trybie tekstowym.

DOSprn pozwala pokonać te trudności. Teraz możliwe jest używanie programu DOS i korzystanie z dowolnie wybranej drukarki.

Spis treści

| | |
|--|----|
| Instalacja Programu | 5 |
| Program Instalacyjny | 5 |
| Instalacja | 5 |
| Praca z programem | 9 |
| Pierwsze uruchomienie | 9 |
| Rejestracja | 9 |
| Uruchamianie programu | 10 |
| Możliwości programu | 10 |
| Główne okno programu – właściwości | 11 |
| Czcionki - właściwości | 12 |
| Porady | 13 |
| Dla użytkowników Windows NT/2000/XP | 13 |
| Sekwencje | 14 |
| Opis sekwencji | 14 |
| Budowa sekwencji | 14 |
| Domyśle sekwencje DOSprn | 15 |
| Sekwencje Epson Matrix ESC-P2 | 16 |
| Strony kodowe | 17 |
| Codepage (strony kodowe) opis modułu | 17 |
| Zalecane ustawienia programów firmy QNT i DOSprn | 18 |
| Programy firmy QNT | 18 |
| Program DOSprn | 18 |
| Windows 9x | 18 |
| Windows XP | 18 |

Instalacja Programu

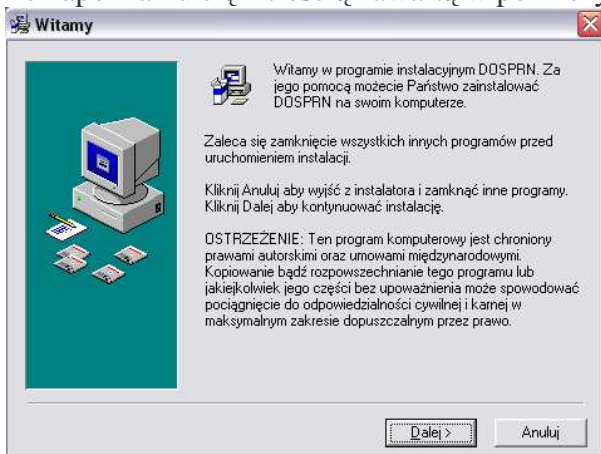
Program Instalacyjny

1. Jeżeli otrzymali Państwo program na dyskietce, można natychmiast rozpocząć jego instalację wprost z dyskietki.
2. Jeżeli program został ściągnięty ze strony www.qnt.pl, należy odszukać jego lokalizację na dysku i uruchomić program instalacyjny.

Instalacja

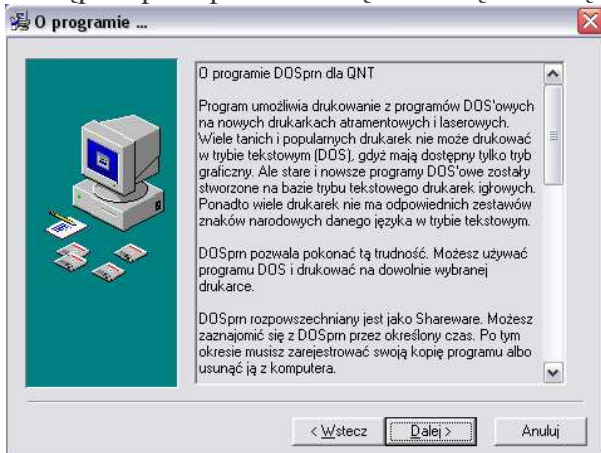


1. Dwukrotnie klikamy ikonę **DOSPrn178.exe**
2. Po zapoznaniu się z treścią zawartą w poniższym oknie:



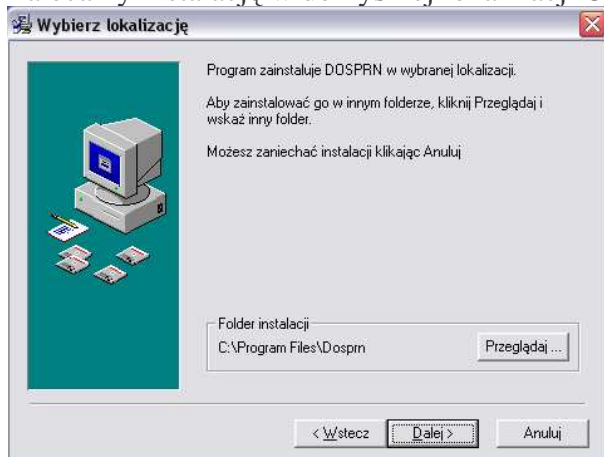
▶ należy kliknąć **Dalej >**

3. Następnie po zapoznaniu się z treścią zawartą w kolejnym oknie:

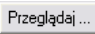


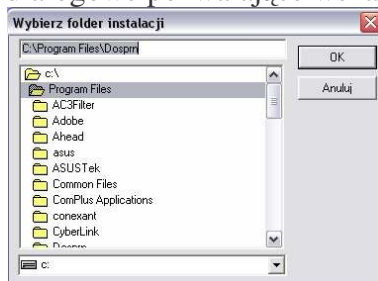
▶ trzeba kliknąć **Dalej >**

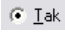
4. Zalecamy instalację w domyślnej lokalizacji *C:\Program Files\Dosprn*:

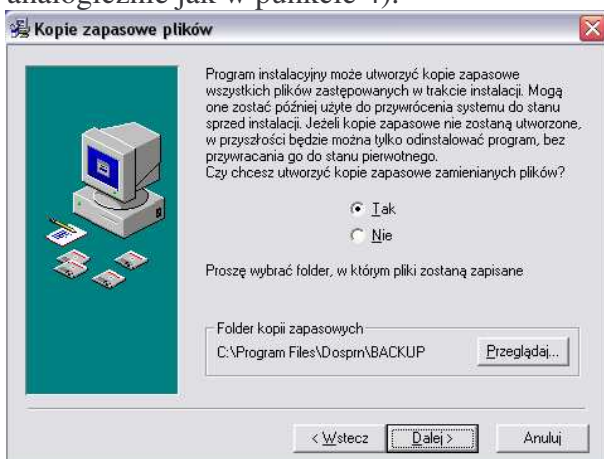


► po czym klikamy 

Istnieje możliwość zmiany lokalizacji. Po wybraniu opcji  otwiera się okno dialogowe pozwalające wskazać wybrane miejsce instalacji:

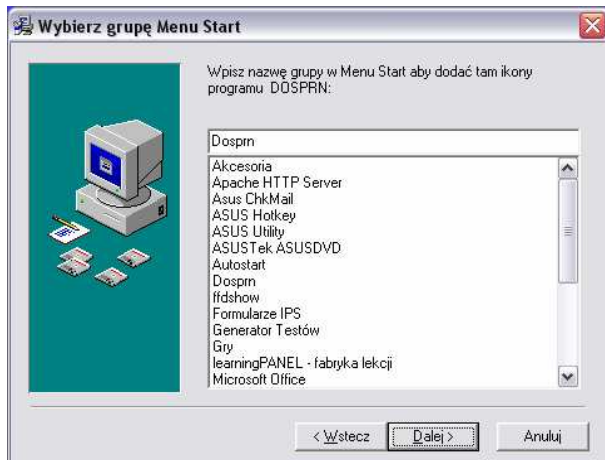


5. Program wyświetli okno dialogowe z zapytaniem, czy zachować wszystkie pliki, które instalator zmienia w trakcie swojej pracy. Pozostawienie zaznaczonej opcji  pozwoli na zapisanie tych plików, aby w przyszłości możliwe było przywrócenie systemu do stanu sprzed instalacji. (istnieje możliwość zmiany lokalizacji analogicznie jak w punkcie 4).



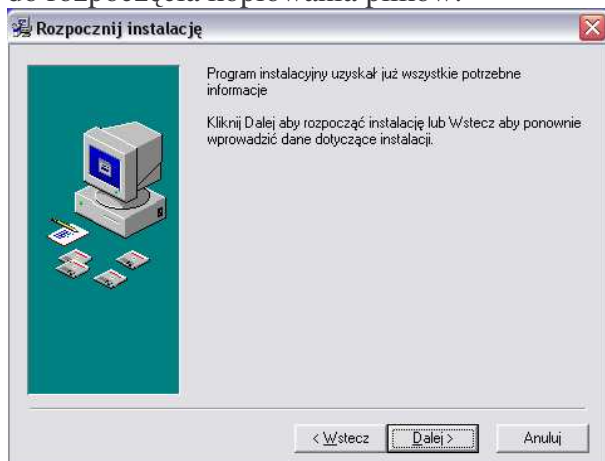
► klikamy 

6. Wybieramy grupę Menu Start, w której instalator utworzy skróty do uruchamiania programu:



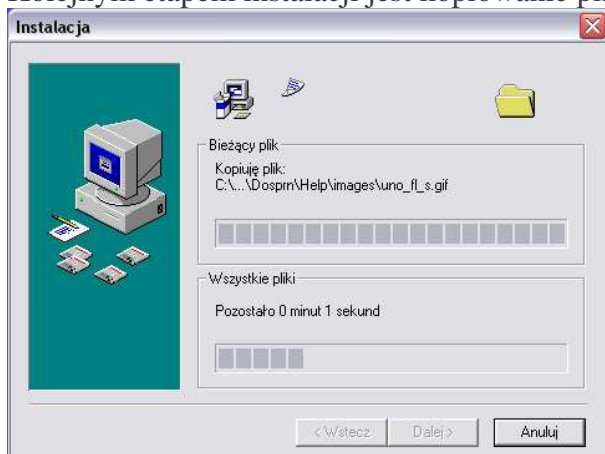
► klikamy 

7. Po uzyskaniu wszystkich potrzebnych informacji, instalator jest gotowy do rozpoczęcia kopiowania plików:

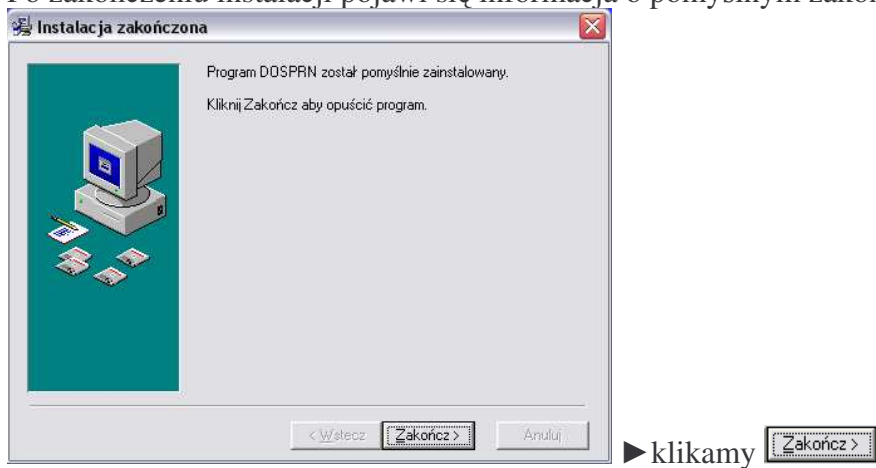


► klikamy 

8. Kolejnym etapem instalacji jest kopiowanie plików:



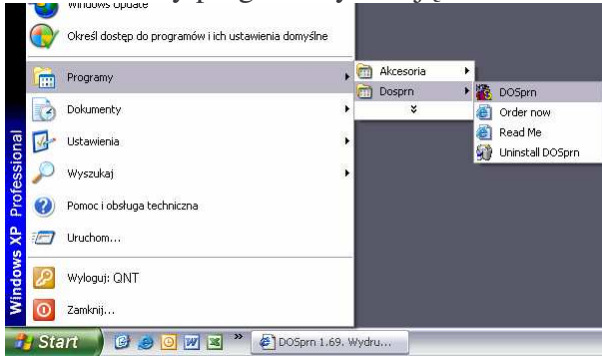
9. Po zakończeniu instalacji pojawi się informacja o pomyślnym zakończeniu procesu:



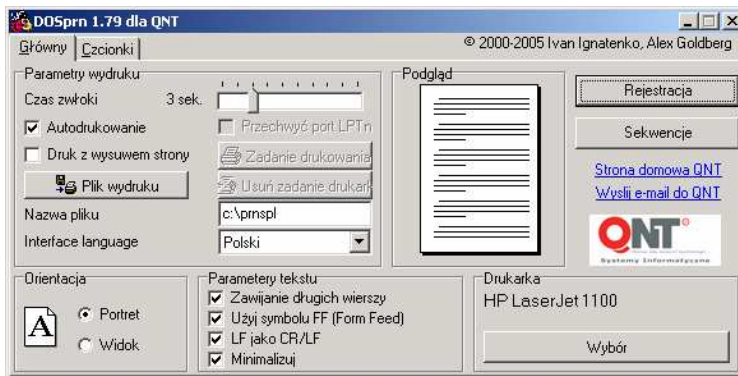
Praca z programem

Pierwsze uruchomienie

1. Uruchamiamy program wybierając z Menu Start:

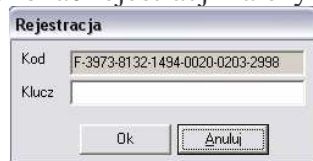



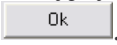
2. Pojawiające się okno programu wygląda następująco:

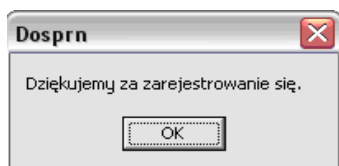


Rejestracja

1. Aby dokonać rejestracji należy wybrać przycisk .



2. Z okna  wynotujemy umieszczony tam kod rejestracyjny.
3. Następnie przekazujemy go do firmy QNT wraz ze swoimi danymi. Można to zrobić na trzy sposoby:
 - wypełniając formularz na stronie <http://www.qnt.pl/dosprn/>,
 - przesyłając wypełniony formularz faksem na numer (032) 230 20 02,
 - lub pocztą na adres QNT Systemy Informatyczne sp. z o.o.
ul. Karola Miarki 12-14, 44-100 Gliwice z dopiskiem DOSPRN.
4. W odpowiedzi otrzymają Państwo indywidualny klucz rejestracyjny.
5. Należy go wpisać w odpowiednie pole, a następnie kliknąć .
6. Jeżeli kod jest poprawny, pojawi się okno:



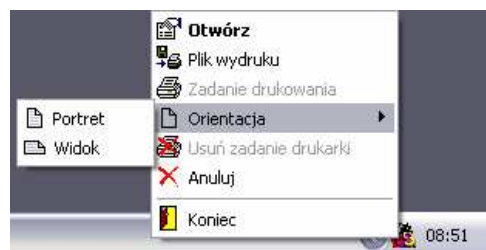
Uruchamianie programu

DOSprn można uruchomić przez kliknięcie na ikonę skrótu umieszczoną na pulpicie, albo odnalezienie skrótu w Menu Start – Programy. Po uruchomieniu DOSprn jego logo pojawi się na pasku zadań (obok zegara systemowego, zwykle w dolnym prawym rogu ekranu).

 08:49 DOSprn jest teraz gotowy do pracy.

Możliwości programu

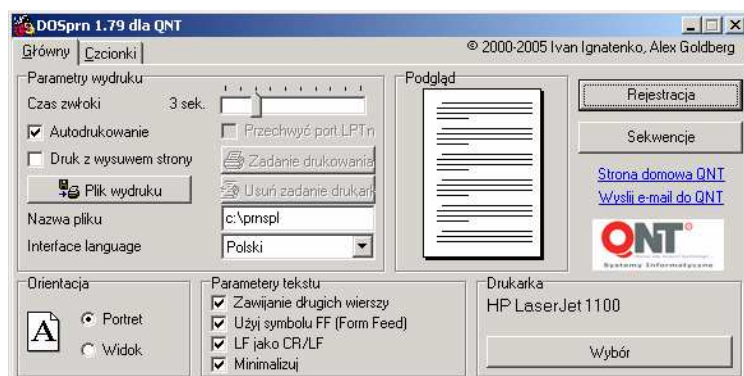
Po kliknięciu prawym klawiszem myszy na logo DOSprn na pasku zadań, wyświetli się menu kontekstowe. Pozwala ono na wejście do opcji głównego menu programu:



Opcje poleceń:

- **Otwórz** – otwarcie głównego okna z właściwościami,
- **Plik wydruku** – wydruk z pojedynczego pliku tekstowego,
- **Zadanie drukowania** – druk bieżących zadań (gdy opcja „autodrukowanie” jest wyłączona),
- **Orientacja** – zmiana orientacji papieru,
- **Usuń zadanie drukarki** – usuwanie bieżących zadań z kolejki wydruku DOSprn (gdy opcja „autodrukowanie” jest wyłączona),
- **Anuluj** – zamykanie menu,
- **Koniec** – usuwanie DOSprn z pamięci.

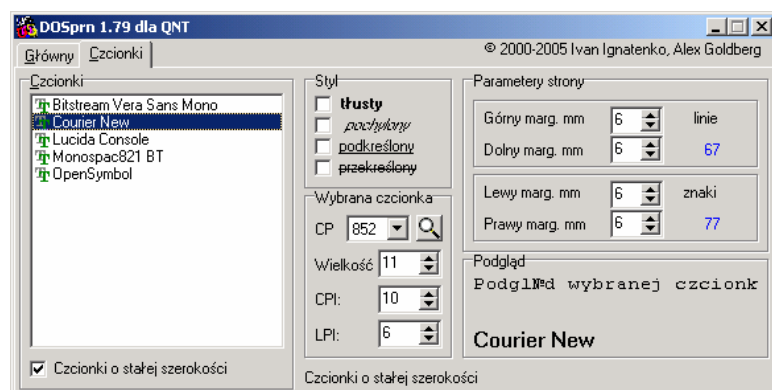
Główne okno programu – właściwości



| | |
|------------------------------------|--|
| Czas zwłoki | Jest to czas oczekiwania przed uruchomieniem drukarki. Jeśli program DOS'a nie prześle w tym czasie do drukarki żadnego polecenia, DOSprn rozpocznie wydruk. |
| Autodrukowanie | Jeśli ta opcja jest włączona, DOSprn automatycznie zaczyna drukować bieżące zadanie po upływie określonego czasu. W przeciwnym wypadku można ręcznie manipulować zadaniem wydruku. |
| Drukuj z wysuwem strony | Jeśli twój program DOS'a wysyła kod sterujący <i>FormFeed</i> po każdym wydruku, można zmienić tę opcję i zminimalizować czas zwłoki, przez co przyspieszone zostanie zadanie drukowania. |
| Przechwyć port | Ta właściwość jest dostępna tylko w Win95/ Win98/ WinMe . DOSprn przechwyci wszystkie dane wysyłane z programu DOS'a do drukarki i przetworzy je. W przypadku użytkowania systemów WinNT/ Win2000/ WinXP należy w sesji DOS użyć rezydentnego programu <i>prn2file.com</i> przechwytyjącego wydruki do pliku. |
| Plik wydruku | Możliwe jest wydrukowanie pojedynczego pliku tekstowego ASCII na wybranej drukarce. |
| Zadanie drukowania | Wymuszenie drukowania bieżącego zadania (gdy opcja „autodrukowanie” jest wyłączona). |
| Usuń zadanie drukowania | Usunięcie bieżącego zadania drukowania (gdy opcja „autodrukowanie” jest wyłączona). |
| Nazwa pliku | Nazwa pliku zawierającego chwilowe dane. Uwaga: Jeżeli pracujemy na systemach WinNT/ Win2000/ WinXP i planujemy zmienić nazwę pliku lub jego lokalizację, to konieczne jest skoordynowanie nazwy tego pliku w DOSprn z ustawieniami parametrów rezydentnego programu <i>prn2file.com</i> . |
| Języki Interfejsu | Wybieramy język interfejsu programu spośród następujących: angielski, rosyjski, ukraiński, białoruski, bułgarski, francuski, niemiecki i polski. |
| Orientacja | Wybieramy domyślną orientację kartki papieru do wydruku: portret (pionowa) lub widok (pozioma) |
| Zawijanie długich wierszy | Jeśli ta opcja została wybrana, DOSprn będzie kontynuował wydruk długich linii w następnym wierszu, gdy bieżący wiersz przekroczył prawy margines. |
| Użyj symbolu FF (Form Feed) | DOSprn może dodać kod symbolu <i>FormFeed</i> – <i>wysuń stronę</i> (ASCII 12) lub go ignorować. |
| Minimalizuj | DOSprn uruchomi się zminimalizowany na pasku zadań. Jeśli nie wybierzemy tej opcji uruchomi się on w swoim głównym oknie właściwości. |
| Drukarka | Wybieramy drukarkę domyślną. Uwaga: Jeśli korzystamy z drukarki sieciowej, <i>nie</i> ma potrzeby wybierania lokalnego portu. |
| Sekwencje | Pomoc ESC-sekwencje. DOSprn może emulować różne zestawy zawierające sekwencje kodów sterujących typu Epson Esc/P2. Zawiera zestaw domyślny |

i definiowany przez użytkownika.

Czcionki - właściwości



Czcionki

Można zobaczyć listę zainstalowanych czcionek. Czcionki o stałej szerokości są pokazane z zielonym zabarwieniem a czcionki proporcjonalne o zmiennej szerokości, z czerwonym. Zalecamy wybranie tych o stałej szerokości (np. Courier CE albo Lucida CE).

Czcionki o stałej szerokości

Jeśli wskazana zostanie ta opcja, lista będzie zawierała tylko czcionki o *stałej* szerokości.

CP

Strona kodowa – CodePage. Pliki *.cp muszą zawierać zestaw kodów danej strony kodowej CP. DOSPrn obsługuje aktualnie następujące:

- 850 (Wschodnia Europa),
- 852 (Latin II),
- 737 (Grecja),
- 437 (USA),
- 855 (Bułgaria),
- 866 (Cyrilic).

Przycisk „Podgląd” pozwala obejrzeć plik.tbl ASCII dla wybranej strony kodowej. Wygląd obrazka musi być zgodny z widokiem tego pliku w oknie DOS'a. By wykonać te operację należy skorzystać z opisu definicji pliku CP i zmodyfikować ten plik samodzielnie. W razie trudności prosimy o wysłanie maila z prośbą o pomoc.

Wielkość

Określenie rozmiaru czcionki.

CPI

Określenie ilości drukowanych znaków na 1 cal szerokości wydruku.

LPI

Określenie ilości drukowanych linii na 1 cal wysokości wydruku.

Marginesy

Górny, dolny, lewy, i prawy. Marginesy będą uwzględnione podczas wydruku dokumentu tekstowego z programu DOS'a.

Podgląd

Podgląd wybranej czcionki w trybie WYSIWYG.

Porady

Dla użytkowników Windows NT/2000/XP

Ten dodatkowy program przekierowuje wszystkie wydruki z bieżącego okna aplikacji DOS do pliku tekstowego.

W czasie instalacji DOSprn automatycznie umieszcza wywołanie *prn2file.com* w pliku *% SystemRoot%\System32\autoexec.nt*. Ten plik wsadowy, zawierający polecenia systemowe jest wykonywany każdorazowo, gdy uruchamia się aplikację DOS'a.

Można również umieścić wywołanie *prn2file.com* bezpośrednio przed uruchomieniem wybranego programu DOS'a. Należy utworzyć plik wsadowy „batch” wywołujący *prn2file.com* i wskazany program DOS'a. Oczywiście w tym przypadku konieczne jest usunięcie wywołania z *% SystemRoot%\System32\autoexec.nt*.

Parametry wywołania:

```
PRN2FILE [plik] [#<n>] [/S<nnnnn>]
```

Domyślnie ustawienie: PRN2FILE C:\PRNSPL #1 /S10000

plik - nazwa pliku wraz z ścieżką, do którego będzie przechwytywany wydruk
#n - numer portu LPT (n=1 => LPT1)
/Snnnnn - rozmiar bufora (nnnnn - max. rozmiar wydruku w znakach - bajtach)

Jeśli program DOS'a generuje obszerniejszy dokument niż zdefiniowana liczba *nnnnn*, możliwe jest powiększenie tego parametru do wymaganego rozmiaru.

Uwaga:

Jeśli wskazany program DOS'a może skierować wydruk do pliku zamiast do portu LPTx, to polecamy takie właśnie rozwiązanie. W tym przypadku nie jest konieczne używanie *prn2file.com*. W programie DOS'a wprowadzamy nazwę pliku np. C:\PRNSPL jako miejsce wydruku do pliku tekstowego.

Jednocześnie w parametrach DOSprn „nazwa pliku” należy wprowadzić identyczną nazwę jak ta w programie DOS'a.

Sekwencje

Opis sekwencji

Sekwencje, to specjalny zestaw kodów ASCII używanych do zarządzania wyświetlaniem informacji na różnych urządzeniach wizualizacyjnych (monitor, drukarka, ploter ...). Na przykład – wszystkie drukarki zgodne ze standardem Epson obsługują znormalizowane sekwencje ESC-P/ESC-P2 (zobacz sekwencje Esc).

Sekwencje te pozwalają zmieniać rozmiar, kolor i gęstość drukowanych znaków, określać poziome i pionowe zagęszczenie druku, drukować proste formy graficzne, itp.

DOSPrn emuluje teraz kilkanaście sekwencji. Posiada zestaw sekwencji domyślnych oraz zestaw emulujący najważniejsze i często używane sekwencje ESC-P2 standardu EPSON Matrix.

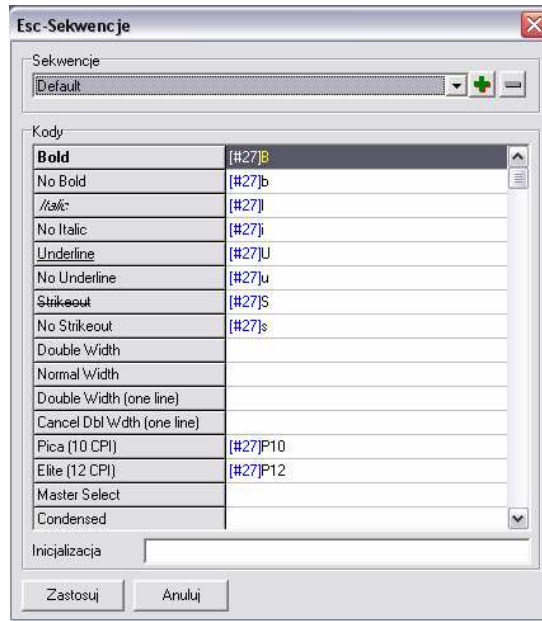
Jako rozszerzenie dostępny jest zestaw do emulacji drukarek HP PCL. Może on być przydatny w przypadku, gdy używany program DOS'a jest zaprojektowany do drukowania tylko na drukarkach Hewlett Packard PCL, a nie posiadamy takiej drukarki. Jeśli posiadacie Państwo taki program, który wymaga emulacji HP PCL prosimy o wysłanie emaila o pomoc.

Budowa sekwencji

W każdym trybie drukowania DOSPrn może wykorzystać jedną lub kilka alternatywnych sekwencji, we wszystkich dostępnych zestawach. Sekwencje są niezależne od wersji językowych programu DOSPrn.

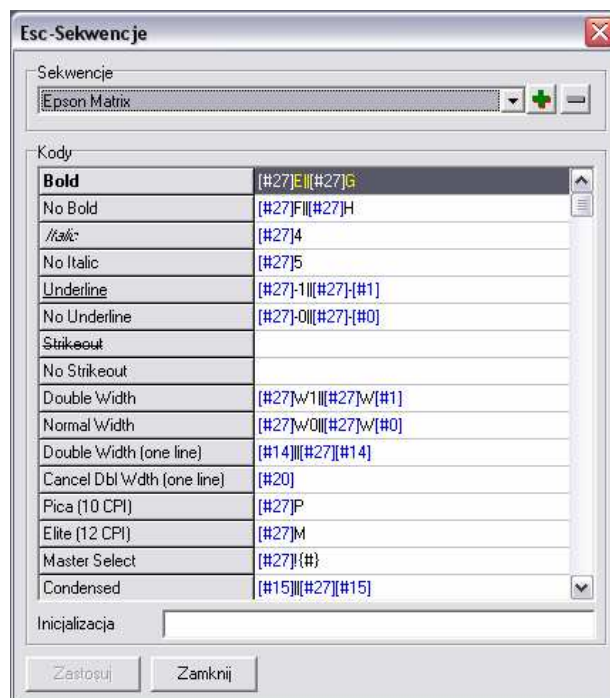
- o Każdy niedrukowalny kod ASCII jest przedstawiony jako **[#XX]**, gdzie **XX** jest wartością kodu,
- o każda alternatywna sekwencja jest oddzielona podwójną pionową kreską (zob. | |),
- o każda sekwencja zawierająca parametr (wielkość czcionki, LPI, CPI, kolor itp.) jest zapisana z zerami lub znakiem podkreślenia w pozycji parametru:
 - jeśli użyje się zer w sekwencji, wówczas znaki w tym miejscu przesłane przez program DOS'a będą zinterpretowane jako ciąg znaków ASCII. (np. gdy sekwencja jest zdefiniowana jako **[#27]x0000** i program DOS'a prześle łańcuch znaków **[#27]x1234**, wówczas DOSPrn zdecyduje, że parametr jest w postaci ciągu znaków „1234”),
 - Jeśli użyje się znaku podkreślenia w sekwencji, wówczas znak w tym miejscu przesłany przez program DOS'a będzie zinterpretowany jako kod tego znaku. (np. gdy sekwencja jest zdefiniowana jako **[#27]r_** i program DOS'a prześle łańcuch **[#27]r0**, wówczas DOSPrn zinterpretuje parametr jako „48” (liczba 48 jest kodem ASCII znaku '0').

Domyśle sekwencje DOSPrn



| | |
|-----------------|---|
| (Esc) OP | Pionowa orientacja strony (portret). |
| (Esc) OL | Pozioma orientacja strony (widok). |
| (Esc) Pxx | Szerokość czcionki w znakach/cal – domyślnie xx=12. |
| (Esc) Lxx | Gęstość wydruku w liniach /cal – domyślnie xx=06. |
| (Esc) C\$xxxxxx | Wybierz kolor xxxxxx to kolor w hex. |
| (Esc) Fxx | Wielkość czcionki xx. – domyślnie xx=10. |
| (Esc) Xxxxx | Bezwzględna pozycja pozioma wydruku w 1/720" cala. |
| (Esc) Yxxxx | Bezwzględna pozycja pionowa wydruku w 1/720" cala. |
| (Esc) B | Wytyśzczenie wydruku. |
| (Esc) b | Bez wytyśzczenia. |
| (Esc) I | Wydruk kursywą. |
| (Esc) i | Bez kursywy. |
| (Esc) U | Wydruk podkreślony. |
| (Esc) u | Bez podkreślenia. |
| (Esc) S | Wydruk przekreślony. |
| (Esc) s | Bez przekreślenia. |

Sekwencje Epson Matrix ESC-P2



| | |
|--------------------------------|---|
| (Esc) E lub (Esc) G | Bold – wytłuszczenie. |
| (Esc) F lub (Esc) H | No Bold – bez wytłuszczenia. |
| (Esc) 4 | Italic – kursywa. |
| (Esc) 5 | No Italic – bez kursywy. |
| (Esc) -1 lub (Esc) -#1 | Underline – podkreślenie. |
| (Esc) -0 lub (Esc) -#0 | No Underline – bez podkreślenia. |
| (Esc) P | Pica – 10 znaków/cal. |
| (Esc) M | Elite – 12 znaków/cal. |
| #14 lub (Esc) #14 lub (Esc) W1 | Double Width – szerokie czcionki. |
| #20 lub (Esc) W0 | Normal Width – standardowe czcionki. |
| #15 lub (Esc) #15 | Condensed – zagęszczenie. |
| #18 | No condensed – bez zagęszczenia. |
| (Esc) rx | Color – ustaw kolor wydruku x jest kodem ASCII: |
| (Esc) S0 lub (Esc) S#0 | Superscript – indeks górny. |
| (Esc) S1 lub (Esc) S#1 | Subscript – indeks dolny. |
| (Esc) T | Wyłącz indeksy górny lub dolny. |

Strony kodowe

Codepage (strony kodowe) opis modułu

DOSprn ma wbudowaną obsługę kilku stron kodowych.

850 (Europa wschodnia)
852 (Latin II)
737 (Grecja)
437 (USA)
855 (Bułgaria)
866 (Cyrilica)

To strony kodowe aktualnie dołączone.

Ponadto, każdy użytkownik może utworzyć swój moduł obsługi strony kodowej. Wszystkie moduły językowe zapisane są w plikach tekstowych o rozszerzeniu **.CP**, który składają się z ciągów znaków opisanych poniżej:

ascii_kod=unicode

gdzie *ascii_kod* jest normalnym znakiem DOS. Ponieważ pierwsza połowa tabeli kodów ASCII (od 0 do 127) zawiera drukowalne litery i znaki łacińskie, zalecamy kodować tylko drugą połowę tabeli ASCII (od 128 do 255).

Ta część tabeli zwykle zawiera znaki narodowe diakrytyczne. Ich rysunek i postać określa używana w DOS strona kodowa. Należy znaleźć odpowiednią literę w tabeli Unicode i wpisać jej kod po znaku równości. Można zapisać ten kod w formacie dziesiętnym lub szesnastkowym. W drugim przypadku kod musi być poprzedzony znakiem „\$”.

Przykładowo znak „ć” można opisać jako *ć=\$00C6* albo *ć=198*.

W przypadku, gdy znaki ASCII i Unicode następują kolejno po sobie, można użyć bardziej zwartej formy:

ascii_kod1..ascii_kod2 = unicode1..unicode2

gdzie „*ascii_kod1..ascii_kod2*” są z zakresu znaków DOS i „*unicode1..unicode2*” z zakresu odpowiadających im kodom Unicodes.

Możliwe jest skopiowanie dowolnego pliku modułu języka z nową nazwą (ale z tym samym rozszerzeniem nazwy pliku) i otwarcie go za pomocą edytora tekstów DOS. Wówczas można zmodyfikować łańcuchy kodów Unicode i zapisać te zmiany.

Na koniec, aby plik strony kodowej został uwidoczniiony w programie DOSprn, należy ponownie uruchomić program a moduł strony kodowej zostanie załadowany.

Zalecane ustawienia programów firmy QNT i DOSPrn

Programy firmy QNT

Aby zapewnić prawidłową współpracę oprogramowania oferowanego przez naszą firmę z uniwersalnym sterownikiem DOSPrn należy odpowiednio skonfigurować następujące opcje:

Wybrać drukarkę HP LaserJet 1100

Przy takich ustawieniach program DOSPrn reaguje na **rodzaj druku** (zagęszczenie) i **orientację** ustawioną w programach autorstwa firmy QNT.

Program DOSPrn

Windows 9x

Ustawić w mDOSPrn:

- Sekwencje: HP PCL
- CP(Code Page): 852
- Czcionki o stałej szerokości-TAK (pole wyboru)

Windows XP

Ustawić w DOSPrn:

- Sekwencje: HPPCL
- CP (Code Page): 852
- Czcionki o stałej szerokości-TAK (pole wyboru)

----Uwagi---dla XP-----

W systemie XP wymagane jest wywołanie programu rezydentnego prn2file.com.

Podczas instalacji DOSPrn wpisuje do /system32/autoexec.nt wywołanie do prn2file.com!, (np. C:\DOSPrn\ prn2file.com)

Mo na to zrobi w bateh1u (pliku wsadowym) określonego programu.

Wywołanie do Prn2file.com – nie może być wykonane w autoexec.nt i bateh'u jednocześnie.

Należy wybrać albo autoexec.nt - wtedy wszystkie programy DOS będą korzystały z tego programu lub w bateh'u wybranego programu, wtedy tylko ten program korzysta z DOSPrn.

Uwaga!

Program DOSPrn nie jest objęty pomocą techniczną QNT
